

## LÍNGUA PORTUGUESA

## TEXTO 1

Este é um fragmento inicial do artigo “*Foucault, as Palavras e as Coisas*”, de Fran Alvina, publicado em setembro último no blog OUTRAS PALAVRAS. Leia-o, atentamente e responda às questões propostas a seguir:

“(...) Nas ‘democracias’ esvaziadas, não se tenta usurpar apenas o poder político, mas também o sentido dos termos. Por isso, a Resistência é também um ato linguístico.”

Parafraseando um texto clássico de Michel Foucault, *As palavras e As Coisas* [Le Mots et Les Choses], que agora em 2016 completa 50 anos de sua primeira edição, podemos afirmar que o poder se exerce sobre as palavras e as coisas. E nesses dias trágicos da vida nacional popular, tal se mostra cada vez mais claramente. O pensador francês nos faz ver ao longo de sua obra, arguta e perspicaz, que o poder não se exerce apenas sob a forma dos aparelhos repressores — ou seja, o poder não é apenas aquele que se impõe pela força física, pela coação do corpo. O poder também se faz no e por meio dos discursos. Mesmo aqueles que não são proferidos dos clássicos lugares do poder, são discursos de poder. Por isso, o caráter discursivo do Golpe não é menor que seu caráter político. São indissociáveis, pois não há política sem discurso, não há vida política sem a ação das palavras que significam e ressignificam as coisas. Sem a palavra, sobra ao poder apenas a coação física, mas essa forma, embora possa ser mais rápida e direta, é menos sutil, portanto mais fácil de ser denunciada.(...)”

Fran Alvina.

<http://outraspalavras.net/brasil/foucault-as-palavras-e-as-coisas/>

1. Em relação ao trecho “*Mesmo aqueles que não são proferidos dos clássicos lugares do poder, são discursos de poder.*”, do TEXTO 1, é correto afirmar que os discursos de poder:
  - A) podem estar presentes em quaisquer instâncias da vida social e, necessariamente, reproduzem as ideias dominantes nas estruturas de poder.
  - B) estão presentes em todas as instâncias da vida social, exclusivamente por intermédio de sua veiculação pela mídia.
  - C) estarão apenas onde os poderosos estiverem, seja nos lugares de poder, seja em quaisquer outros lugares.
  - D) costumam ser reproduzidos pelo conjunto da sociedade em todos os lugares da vida institucional e social do país.
  - E) são absorvidos acriticamente em todos os lugares sociais, sejam eles ou não espaços de poder.

2. Quanto aos trechos “(…) Nas ‘democracias’ esvaziadas, não se tenta usurpar apenas o poder político, mas também o sentido dos termos” e “Por isso, a Resistência é também um ato linguístico.” podemos afirmar que entre eles há uma relação de:
  - A) contraste-restrição.
  - B) exemplificação.
  - C) prioridade e relevância.
  - D) gradação.
  - E) causa-consequência.

3. “**não há política sem discurso**”

Nesse trecho do texto, quanto à classe gramatical, as palavras destacadas são, respectivamente:

- A) adjetivo, preposição, substantivo.
- B) conjunção, verbo, adjetivo.
- C) interjeição, verbo, substantivo.
- D) advérbio, verbo, substantivo.
- E) substantivo, verbo, adjetivo.

4. “*Sem a palavra, sobra ao poder apenas a coação física, mas essa forma, embora possa ser mais rápida e direta, é menos sutil, portanto mais fácil de ser denunciada.*”

Assinale a alternativa que reescreve corretamente esse fragmento que encerra o TEXTO 1, a fim de dar-lhe maior coesão, mediante o uso adequado dos recursos disponíveis na língua.

- A) Sem a palavra, sobra ao poder apenas a coação física, que embora possa ser mais rápida e direta, será menos sutil, portanto pode ser facilmente denunciada.
- B) Sem a palavra, sobra ao poder apenas a coação física. Essa, contudo, embora mais rápida e direta, é menos sutil e, portanto, mais facilmente denunciável.
- C) Sem palavras, resta ao poder coagir fisicamente, onde mesmo mais rápida e direta é menos sutil, por isso mesmo é mais fácil para ser denunciada.
- D) A coação física, embora mais rápida e direta e menos sutil, razão pela qual é mais fácil de ser denunciada, é tudo que, sem palavras, vai restar ao poder.
- E) Ao poder resta apenas coagir fisicamente se não tiver a palavra. Inclusive essa forma, ainda que possa ser mais rápida e direta, é mais fácil de ser denunciada porque é sempre menos sutil.

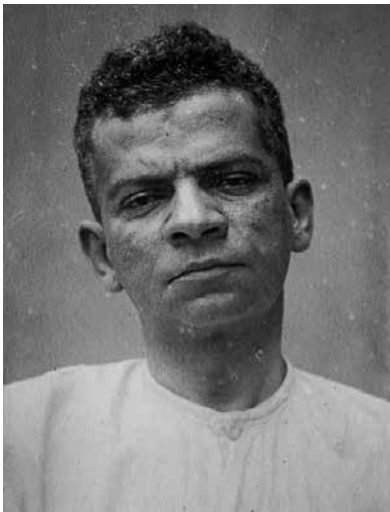
5. “*E nesses dias trágicos da vida nacional popular, tal se mostra cada vez mais claramente.*”

Assinale a alternativa que apresenta a redação correta desse trecho do TEXTO 1, capaz de conferir-lhe os adequados paralelismos sintático e semântico.

- A) E nesses dias trágicos da vida nacional popular, tal coisa se mostra cada vez mais claramente.
- B) Nestes dias trágicos da vida nacional, tal fenômeno se manifesta cada vez mais claramente.
- C) Em meio a esses trágicos dias da vida nacional popular, tal poder se mostra ainda mais claramente.
- D) Nesses dias trágicos da vida nacional, esse poder se exerce cada vez mais claro.
- E) E, nestes dias trágicos da vida nacional e popular, tal processo se revela ainda com maior clareza.

## TEXTO 2

Fonte: <http://www.revistaserrote.com.br/2016/01/o-lima-barreto-que-nos-olha-beatriz-resende/>



Lima Barreto em sua última passagem pelo hospital (1919)

O texto a seguir é um fragmento do artigo **“O Lima Barreto que nos olha”**, de Beatriz Resende, Professora Titular de Poética do Departamento de Ciência da Literatura da Faculdade de Letras da UFRJ.

“(…) De toda a vasta obra de Lima Barreto, *Clara dos Anjos*, romance que a cada leitura me agrada mais, me parece ser o que mais equívocos provocou. A forma mais livre, mais moderna, mais coloquial, influenciada talvez pela linguagem do jornalismo que praticava intensamente, foi considerada falha de estilo ou rigor. Foi também a que mais fortemente fez surgir preconceitos, alguns ocultos sob a força da inteligência de críticos que, no entanto, não podiam fugir completamente às ideias de seu tempo em relação não apenas ao tema da raça, mas também ao comportamento de mulheres.

A narrativa passa-se, com exceção de um único capítulo, nos subúrbios do Rio de Janeiro, para além dos limites traçados pela linha férrea dos trens da Central. Algumas são áreas mais próximas do centro da cidade, o Méier e o Engenho de Dentro, onde habita uma classe média próxima ao operariado, formada por funcionários públicos ou pequenos negociantes. Em outras, mais distantes, ficavam as moradias de operários, funcionários ainda mais subalternos ou simplesmente aqueles que a modernização do país introduzida pela República tornara pobres. É onde Lima Barreto vai morrer. (...)”

6. Em relação ao trecho “(...) críticos que, no entanto, não podiam fugir completamente às ideias de seu tempo (...)”, é correto afirmar que esses críticos:

A) em razão da precariedade da circulação de informações naquele período, precisavam manter-se no nível do senso comum, para que fossem compreendidos; sob pena de tornarem-se superados e questionáveis como legítimos representantes da *intelligentsia* nacional.

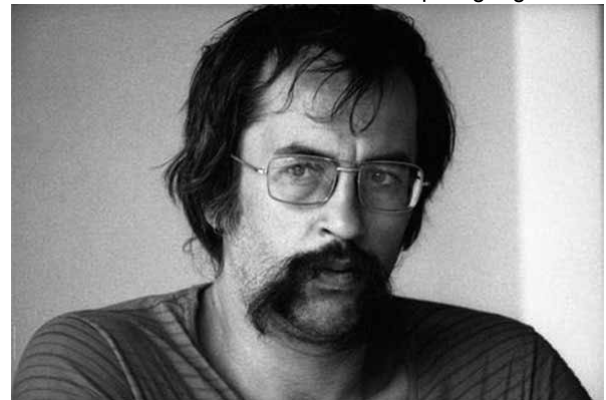
- B) todos inteligentes e brancos em uma sociedade miscigenada e machista, inteligentemente, manipularam a opinião pública quanto às reconhecidas virtudes e inteligência de Lima Barreto, desqualificando-as, para permanecerem prestigiados.
- C) como, afinal, são todos os críticos, eram prisioneiros de sua época, insensíveis e incapazes de se atualizar, de se abrir, generosamente, para o novo, de admitir sua inteligente pequenez intelectual diante da originalidade genial da inovação.
- D) como ocorre em qualquer tempo, estavam profundamente imersos nos valores, conceitos e tensões de sua época, razão pela qual não foram capazes de aceitar as inovações introduzidas pela obra de Lima Barreto. Esconderam sob sua inteligência os seus preconceitos, incompreensões e intolerâncias.
- E) sucumbiram às pressões de seus pares e de suas circunstâncias e abandonaram qualquer tentativa de reconhecer e premiar as virtudes inovadoras da obra e do pensamento de Lima Barreto.

7. O texto dado apresenta diversas palavras proparoxítonas. Assinale a alternativa em que **NAO** há nenhum vocábulo com essa classificação.

- A) Inteligência – públicos – próxima.  
 B) Único – críticos – áreas.  
 C) Também – país – é.  
 D) República – funcionários – equívocos.  
 E) Operários – trânsito – literário.

## TEXTO 3

Fonte: [plus.google.com](http://plus.google.com)



Paulo Leminski (1944-1989)

## Aviso aos náufragos

Esta página, por exemplo,  
 não nasceu para ser lida.  
 Nasceu para ser pálida,  
 um mero plágio da *Ilíada*,  
 alguma coisa que cala,  
 folha que volta pro galho,  
 muito depois de caída.

Nasceu para ser praia,  
 quem sabe Andrômeda, Antártida  
 Himalaia, sílaba sentida,  
 nasceu para ser última  
 a que não nasceu ainda.

Palavras trazidas de longe  
pelas águas do Nilo,  
um dia, esta página, papiro,  
vai ter que ser traduzida,  
para o símbolo, para o sânscrito,  
para todos os dialetos da Índia,  
vai ter que dizer bom-dia  
ao que só se diz ao pé do ouvido,  
vai ter que ser a brusca pedra  
onde alguém deixou cair o vidro.  
Não é assim que é a vida?

8. Do título instigante ao belo e articulado corpo do poema, Leminski deixa clara sua estratégia provocativa de desmontar/remontar referências e sentidos. Um dos recursos que utiliza para isso é o da **inversão**. O aviso é aos 'náufragos' e não aos 'navegantes'; a página em que escreve (o eu poético) 'não nasceu para ser lida', mas para ser pálida, para calar.

Assinale, adiante, a alternativa com o(s) verso(s) que **NÃO** expressa(m) esse recurso.

- A) folha que volta pro galho,  
B) nasceu para ser última / a que não nasceu ainda.  
C) Não é assim que é a vida?  
D) vai ter que ser a brusca pedra / onde alguém deixou cair o vidro.  
E) vai ter que ser traduzida, / para o símbolo, para o sânscrito,
9. E já que estamos tratando de 'inversões', marque a alternativa que apresenta um antônimo da palavra em destaque nestes versos do poema:
- "vai ter que ser a **brusca** pedra onde alguém deixou cair o vidro."*
- A) Abrupta.  
B) Súbita.  
C) Repentina.  
D) Fortuita.  
E) Esperada.
10. Nos versos abaixo, o poeta utiliza uma figura de linguagem.

*"folha que volta pro galho, muito depois de caída."*

Assinale a alternativa que a identifica corretamente.

- A) Pleonasma.  
B) Anacoluto.  
C) Metonímia.  
D) Metáfora.  
E) Catacrese.
11. O texto adiante é reprodução do parágrafo inicial do artigo "**Questões pendentes na configuração da política social: uma síntese**", da Professora Laura Tavares Soares, aposentada e ex-Pró-Reitora de Extensão da Universidade Federal do Rio de Janeiro. Leia-o com atenção e responda à questão proposta a seguir.

Para superarmos as marcas da desigualdade estrutural bem como as consequências da 'modernização excludente' provocada por políticas neoliberais, além da implementação das inevitáveis medidas de curto prazo no enfrentamento da miséria extrema,

temos também a obrigação de pensar alguma perspectiva de futuro que comece a ser construída no presente. Nessa perspectiva, mais do que nunca, torna-se imperativo uma verdadeira POLÍTICA SOCIAL que deixe de ser residual e que represente, ela mesma, uma alternativa real de desenvolvimento que incorpore nos circuitos de cidadania aqueles que nem tão cedo terão condições de incorporar-se pelo 'mercado'.

Séries Caderno FLACSO nº 10. Rio de Janeiro, abril de 2014.

São diversos os recursos do idioma para o estabelecimento da coesão textual. Um deles é o da substituição de palavras ou expressões por termos equivalentes. Assim podemos afirmar que o termo **provocada**, em destaque no texto, refere-se, imediatamente, à(s):

- A) marcas da desigualdade estrutural.  
B) políticas neoliberais.  
C) desigualdade estrutural.  
D) modernização excludente.  
E) consequências da modernização excludente.

#### TEXTO 4

##### Minha Alma (a paz que eu não quero)

A minha alma tá armada e apontada  
Para cara do sossego!  
(Sêgo! Sêgo! Sêgo! Sêgo!)  
Pois paz sem voz, paz sem voz  
Não é paz, é medo!  
(Medo! Medo! Medo! Medo!)

Às vezes eu falo com a vida,  
Às vezes é ela quem diz:

"Qual a paz que eu não quero conservar,  
Prá tentar ser feliz?"

As grades do condomínio  
São pra trazer proteção  
Mas também trazem a dúvida  
Se é você que tá nessa prisão

Me abrace e me dê um beijo,  
Faça um filho comigo!  
Mas não me deixe sentar na poltrona  
No dia de domingo, domingo!

Procurando novas drogas de aluguel  
Neste vídeo coagido...  
É pela paz que eu não quero seguir admitindo

É pela paz que eu não quero seguir  
É pela paz que eu não quero seguir  
É pela paz que eu não quero seguir admitindo

Marcelo Yuka, O Rappa

12. Assinale a alternativa que sintetiza a intenção da mensagem poética da letra de *Minha Alma*.

- A) Grito de revolta da periferia.  
B) Alerta contra a acomodação.  
C) Elogio da rebeldia jovem.  
D) Manifesto contra a violência urbana.  
E) Protesto contra tudo isso que está aí.

13. Assinale a alternativa em que o verso da canção apresenta um pronome pessoal oblíquo em posição de próclise.
- A) Qual a paz que eu não quero conservar  
 B) A minha alma tá armada e apontada  
 C) Faça um filho comigo!  
 D) Às vezes é ela quem diz:  
 E) Mas não me deixe sentar na poltrona
14. Em relação ao verso “Se é **você** que tá nessa prisão”, é correto afirmar que a palavra em destaque é acentuada conforme a mesma regra adotada para acentuar a palavra:
- A) dê.  
 B) condomínio.  
 C) vídeo.  
 D) também.  
 E) dúvida.
15. No verso “Às vezes eu **falo** com a vida,/ Às vezes é ela quem diz:” o verbo destacado, quanto a sua regência, apresenta-se como:
- A) transitivo indireto.  
 B) transitivo direto.  
 C) intransitivo.  
 D) bitransitivo.  
 E) intransitivo preposicionado.
16. Voltar aos 17 anos, enrolar-se feito musgo na pedra e, (1) **a** maneira dos versos de Violeta Parra, ser frágil como um segundo. O cinema escolhe (2) **a** juventude. E entre os jovens, (3) **as** mulheres. Não apenas a senhora brasileira Clara, de *Aquarius*, tem um combate político (4) **a** realizar a partir de sua acreditada fragilidade. Na Polônia, Argentina ou Chile, fiéis (5) **a** um espírito de época, as adolescentes aventuram-se por guerras sutis, psicológicas, como se alertassem para o futuro preocupante em que todos pisarão.

Trecho adaptado de MOSTRA DE CINEMA DE SÃO PAULO: ESTRANHOS NO PARAÍSO, publicado em CARTA CAPITAL em outubro de 2016.

Assinale a alternativa em que figura a sequência correta quanto ao emprego do sinal indicativo da crase.

- A) (1) à; (2) a; (3) as; (4) a; (5) a.  
 B) (1) a; (2) à; (3) as; (4) a; (5) à.  
 C) (1) a; (2) a; (3) as; (4) à; (5) à.  
 D) (1) à; (2) a; (3) às; (4) à; (5) a.  
 E) (1) a; (2) a; (3) às; (4) a; (5) à.

### TEXTO 5

POR UMA CULTURA ACADÊMICA DA NEGRADA:  
 O ENCONTRO NACIONAL DE ESTUDANTES E  
 COLETIVOS NEGROS UNIVERSITÁRIOS NA UFRJ



As fronteiras entre academia e movimentos sociais são identificáveis? Qual impacto dos conhecimentos científicos que produzimos para pretos que estão do lado de fora do mundo acadêmico? É possível construir uma agenda de pesquisa negra autônoma nas universidades públicas? A vontade de responder a estas velhas perguntas aumentou após participar do I Encontro de Entidades e Coletivos Negros Universitários. Realizado entre 13 e 15 de maio na Universidade Federal do Rio de Janeiro, o EECUN representa um divisor de águas na história dos movimentos sociais e das universidades brasileiras. Ainda assim, infeliz e estranhamente, o evento, coberto por integrantes do Alma Preta, recebeu pouca atenção de mídias negras. A participação de 2000 estudantes negros, a programação altamente qualificada, as discussões inovadoras, a criativa programação cultural são coisas nossas que aguardam por mais (1) **escrevivências**.

(2) **Deliberadamente apartidário**, o evento foi organizado por estudantes de coletivos de diferentes estados do Brasil que apostam suas fichas na auto-gestão como caminho para o fortalecimento da negrada na academia. Com essa perspectiva, organizações como o Coletivo Negro Carolina Maria de Jesus da UFRJ denunciam e lutam contra o racismo estrutural em diálogo com saberes ancestrais adquiridos em suas vivências comunitárias, familiares, espirituais, trabalhistas.

Giovana Xavier, 7 de junho de 2016

<http://blogueirasnegras.org/2016/06/07/por-uma-cultura-academica-da-negrada-o-encontro-nacional-de-estudantes-negros-e-coletivos-universitarios-na-ufrj/>

17. Com a expressão (2) **Deliberadamente apartidário**, que inicia o segundo parágrafo, a autora do texto quis:
- A) mencionar que a assembleia dos organizadores deliberou que não convidaria partidos políticos para o evento.  
 B) destacar que o evento foi organizado propositalmente sem a participação de partidos políticos, com a intenção de enfatizar seu caráter social amplo e autônomo.  
 C) deixar muito claro que partidos e políticos foram sumariamente excluídos do evento pelos estudantes dos coletivos organizadores.  
 D) advertir o leitor de que, desafiadoramente, a participação dos partidos políticos foi rejeitada pelos organizadores, para não contaminar o evento.  
 E) esclarecer que os partidos políticos, já tão desgastados por escândalos e desmascarados pela mídia, foram, sumariamente, repelidos do evento.

18. O termo (1) **escrevivências**, em destaque no final do primeiro parágrafo do TEXTO 5, é um neologismo (palavra nova, formada de outras já existentes na mesma língua). Assinale a alternativa correta quanto a sua classe gramatical.

- A) Adjetivo.  
 B) Advérbio.  
 C) Verbo.  
 D) Substantivo.  
 E) Pronome.

## TEXTO 6

## ANAYDE BEIRIZ, libertária e feminista

Fonte: <http://www.blogsintese.com.br/2015/02/a-pantera-dos-olhos-dormentes.html>



Anayde Beiriz

Em 18 de fevereiro de 2015, quarta-feira de cinzas, lembramos os 110 anos de nascimento e 85 do “encantamento” da poeta e professora paraibana **Anayde Beiriz**. Libertária e feminista, escandalizava a retrógrada sociedade da Paraíba dos anos 1930. Anayde não era bem-vista por conta das ideias progressistas que alimentava; o que lhe valeu, de seus opositores, o apelido de *Mulher-Macho*. Entre seus poucos amigos e admiradores, contudo, era conhecida, carinhosamente, como a *Pantera dos Olhos Dormentes*. Ela participava ativamente dos movimentos políticos e intelectuais e envolvia-se em acontecimentos artísticos, frequentando saraus literários. Defendia a participação das mulheres na política, numa época em que sequer tinham direito a voto. Em 1928 inicia romance com João Dantas, jornalista ligado ao partido republicano paulista, opositor de João Pessoa, então Presidente (Governador) do Estado da Paraíba. Invaso o escritório de Dantas, a mando de João Pessoa, são encontradas - não armas como se esperava - cartas amorosas e poemas eróticos de Anayde ao seu amante. Visando atingir a honra de João Dantas, o jornal governista “A União” e outros órgãos da imprensa estadual, ligados à situação, publicam o conteúdo das correspondências e poesias. Em 26 de julho de 1930, Dantas entra na Confeitaria Glória, no Recife, e dispara três tiros contra o peito de João Pessoa. O episódio entrou para a história do Brasil como o estopim da Revolução de 30. Detido em flagrante, Dantas é recolhido à casa de detenção daquela cidade onde, em 3 de outubro daquele ano, é encontrado degolado em sua cela. Dias depois, aos 25 anos de idade, supostamente morta por suicídio com envenenamento, Anayde Beiriz é sepultada como indigente no cemitério de Santo Amaro na cidade do Recife.

“Terça-feira gorda! É Carnaval! Brinquemos! Todos estamos nos nossos líricos blocos. Somos todos brincantes, delirantes dos mil encantos. Uma vez por ano: liberdade, sonho e desejo...”

*Anayde Beiriz*

Fragmento adaptado do ensaio de **Paulo Magon**, publicado em fevereiro de 2015 no blog SÍNTESE - <http://www.blogsintese.com.br/2015/02/a-pantera-dos-olhos-dormentes.html>

19. “Terça-feira gorda! É Carnaval! Brinquemos! Todos estamos nos nossos líricos blocos. Somos todos brincantes, delirantes dos mil encantos. Uma vez por ano: liberdade, sonho e desejo...”

Consideradas as informações do texto dado, é correto afirmar que a ideia-força que se destaca nesses versos da poetisa refere-se especialmente:

- A) ao delírio carnavalesco.
- B) à utopia da igualdade e da liberdade.
- C) à dor e à delícia da paixão amorosa.
- D) à anarquia dos desejos.
- E) ao drama e à tragédia da alienação foliã.

20. Em 18 de fevereiro de 2015, quarta-feira de cinzas, lembramos os 110 anos de nascimento e 85 do “encantamento” da poeta e professora paraibana Anayde Beiriz.

Nesse primeiro período do primeiro parágrafo do texto dado, a primeira vírgula foi utilizada para:

- A) marcar uma pausa respiratória.
- B) intercalar um termo adjetivo.
- C) separar um adjunto adverbial.
- D) destacar uma expressão dispensável.
- E) assinalar uma marca estilística.

## LEGISLAÇÃO

21. Para José Afonso da Silva, “a configuração do Estado Democrático de Direito não significa apenas unir formalmente os conceitos de Estado democrático e Estado de Direito. Consiste, na verdade, na criação de um conceito novo, que leve em conta os conceitos dos elementos componentes, mas os supere na medida em que incorpora um componente revolucionário de transformação do *status quo*. E aí se entremostra a extrema importância do art. 1º da Constituição de 1988, quando afirma que a República Federativa do Brasil se constitui em Estado Democrático de Direito, não como mera promessa de organizar tal Estado, pois a Constituição aí já o está proclamando e fundando”. O art. 1º, da Constituição Federal de 1988, afirma que a República Federativa do Brasil, formada pela união indissolúvel dos Estados e Municípios e do Distrito Federal, constitui-se em Estado Democrático de Direito e tem como fundamentos a soberania, a cidadania e a:

- A) dignidade da pessoa humana.
- B) autodeterminação dos povos.
- C) igualdade entre os Estados.
- D) solução pacífica dos conflitos.
- E) concessão de asilo político.

22. João, servidor público federal, investido no cargo de médico desde 2006, teve instaurado contra si Processo Administrativo Disciplinar, em que lhe foi negada a ampla defesa e o contraditório. Mesmo assim, após a conclusão do referido processo, João foi demitido. Inconformado, recorreu ao Judiciário, a fim de requerer seus direitos. O juiz decidiu tornar inválida a demissão de João, pois entendeu que não lhe foi concedido o direito ao contraditório, nem a ampla defesa. Se a demissão de João for invalidada por sentença judicial, ele será:

- A) reintegrado, e o eventual ocupante da vaga, se estável, será reconduzido ao cargo de origem, com direito à indenização, aproveitado em outro cargo ou posto em disponibilidade, com remuneração proporcional ao tempo de serviço.
- B) reintegrado, e o eventual ocupante da vaga, se estável, será reconduzido ao cargo de origem, sem direito à indenização, aproveitado em outro cargo ou posto em disponibilidade, sem remuneração.
- C) reintegrado, e o eventual ocupante da vaga, se estável, será reconduzido ao cargo de origem, com direito à indenização, aproveitado em outro cargo ou posto em disponibilidade, com remuneração integral.
- D) reintegrado, e o eventual ocupante da vaga, se estável, ocupará qualquer outro cargo, com direito à indenização, visto que não poderá ser colocado em disponibilidade, em hipótese alguma.
- E) reintegrado, e o eventual ocupante da vaga, se estável, será reconduzido ao cargo de origem, sem direito à indenização, aproveitado em outro cargo ou posto em disponibilidade, com remuneração proporcional ao tempo de serviço.
- 23.** Juliana, servidora pública federal, solicitou à administração uma informação que, nos termos da Lei nº 12.527/2011, foi considerada ultrassecreta. Sendo assim, foi-lhe negado o direito de acesso à informação, até que se completasse o prazo de restrição. Ao considerar os prazos máximos de restrição de acesso à informação, conforme classificação prevista na Lei nº 12.527/2011, é correto afirmar que, para informação ultrassecreta, o prazo máximo de restrição, a partir da data de sua produção, é de:
- A) 10 anos.
- B) 25 anos.
- C) 5 anos.
- D) 1 ano.
- E) 18 anos.
- 24.** Silvio, ocupante de cargo em comissão, nunca assumiu cargo efetivo na administração pública direta, autárquica ou fundacional. Logo, de acordo com a Lei nº 8.112/90, Silvio:
- A) terá direito aos benefícios do Plano de Seguridade Social.
- B) não terá direito a qualquer benefício do Plano de Seguridade Social.
- C) não terá direito aos benefícios do Plano de Seguridade Social, com exceção do salário-família.
- D) não terá direito aos benefícios do Plano de Seguridade Social, com exceção da assistência à saúde.
- E) não terá direito aos benefícios do Plano de Seguridade Social, com exceção do auxílio-natalidade.
- 25.** Pedro, servidor público federal, investido no cargo de Técnico em Assuntos Educacionais da UFRJ, foi convocado para fazer parte de uma Comissão de Processo Administrativo Disciplinar para apurar suposta irregularidade na contratação de uma empresa de engenharia por meio de licitação. Como estava em dúvida, sem saber se poderia ou não participar da Comissão, uma vez que conhecia o dono da empresa contratada, Pedro recorreu à Lei nº 9.784/99, que estabelece normas básicas sobre processo administrativo. Acerca dos impedimentos e da suspeição no processo administrativo, nos termos da Lei nº 9.784/99, é correto afirmar que:
- A) é permitido atuar em processo administrativo o servidor ou autoridade que esteja litigando, judicial ou administrativamente, com o interessado ou o respectivo cônjuge ou companheiro.
- B) a omissão do dever de comunicar o impedimento não constitui falta grave, para efeitos disciplinares.
- C) o indeferimento de alegação de suspeição não pode ser objeto de recurso.
- D) é permitida a atuação em processo administrativo de servidor ou autoridade que tenha amizade íntima ou inimizade notória com alguns dos interessados ou com os respectivos cônjuges, companheiros, parentes e afins até o terceiro grau.
- E) é impedido de atuar em processo administrativo o servidor ou a autoridade que tenha interesse direto ou indireto na matéria.
- 26.** Bruno, servidor público federal, investido no cargo de Auxiliar em Administração da UFRJ, a fim de realizar suas atividades com excelência, resolveu dedicar-se ao estudo dos Princípios Constitucionais, elencados no art. 37, *caput*, da Constituição Federal de 1988. Nos termos desse artigo, “A administração pública direta e indireta de qualquer dos poderes da União, dos Estados, do Distrito Federal e dos Municípios obedecerá aos princípios da legalidade, impessoalidade, moralidade, publicidade e eficiência”. Acerca dos princípios constitucionais, assinale a alternativa correta.
- A) O princípio da impessoalidade objetiva a igualdade de tratamento a ser dispensado pela Administração aos administrados que se encontrem em idêntica situação jurídica.
- B) De acordo com o princípio da legalidade, à administração pública é lícito fazer tudo o que a lei não proíbe.
- C) O núcleo do princípio da eficiência é a produtividade. Esse princípio impõe a execução de serviços públicos com presteza e perfeição, desconsiderando a redução de desperdício de dinheiro público.
- D) Pelo princípio da moralidade, o administrador público pode, em prol do interesse coletivo, dispensar alguns preceitos éticos.
- E) O princípio da publicidade exige que todos os atos administrativos sejam divulgados entre os administrados. Portanto, não se admite o sigilo na administração.
- 27.** De acordo com José dos Santos Carvalho Filho, “a administração indireta do Estado é o conjunto de pessoas administrativas que, vinculadas à respectiva administração direta, têm o objetivo de desempenhar as atividades administrativas de forma descentralizada”. São entidades que integram a Administração Pública Indireta, **EXCETO**:
- A) as Autarquias.
- B) as Empresas Públicas.
- C) os Ministérios do Governo Federal.
- D) as Sociedades de Economia Mista.
- E) as Fundações Públicas.

28. Regina, servidora pública federal da UFRJ, sofreu um processo disciplinar em que lhe foi aplicada, indevidamente, uma pena, contrariando a própria lei. Diante do vício de legalidade do ato administrativo praticado, a Universidade, por meio do órgão competente, anulou o referido ato de ofício. Com relação à presente questão, é correto afirmar que a UFRJ agiu:

- A) incorretamente, pois não poderia anular tal ato, tendo em vista que a anulação deveria ocorrer por meio de outro processo, não podendo ocorrer de ofício.
- B) incorretamente, pois, diante do vício de legalidade do ato, deveria este ser revogado e não anulado.
- C) corretamente, pois a Administração Pública, diante do vício de legalidade cometido, tem o poder para anular seus próprios atos.
- D) incorretamente, pois, em hipótese alguma, a Administração Pública pode anular seus próprios atos, mesmo que os atos sejam ilegais.
- E) corretamente, pois a Administração Pública, diante do vício de legalidade do ato, tem conveniência ou oportunidade para anular seus próprios atos.

29. A Administração Pública, por meio da autoridade competente, sem observar a lei geral de licitação, resolveu contratar diretamente empresas para realizar obras de engenharia em vários prédios públicos, bem como para demolir vários outros prédios tombados. A finalidade da obra era atender a fins particulares em detrimento do interesse público, configurando ato lesivo ao patrimônio e à moralidade administrativa. Diante da ilegalidade do ato, a obra poderá ser impugnada em juízo, por qualquer cidadão, por meio de:

- A) Ação Popular.
- B) *Habeas Data*.
- C) *Habeas Corpus*.
- D) Mandado de Segurança.
- E) Mandado de Injunção.

30. Paulo foi aprovado no concurso para o cargo de Administrador na Universidade Federal do Rio de Janeiro. Ao tomar posse, foi designado para trabalhar no Setor de Licitações e Contratos. Logo que entrou em exercício, fez um estudo apurado sobre as modalidades de licitação e verificou que, nos termos da Lei nº 8.666/93, são consideradas modalidades de licitação todas as referidas a seguir, **EXCETO**:

- A) a concorrência.
- B) o convite.
- C) o concurso.
- D) a nomeação.
- E) o leilão.

## CONHECIMENTOS ESPECÍFICOS

31. Assinale a alternativa que inclui somente OU nomes de categorias taxonômicas OU nomes de táxons.

- A) Porifera, Hominidae, Echinoida, *Drosophila melanogaster*, Amphibia.
- B) sub-reino, filo Mesozoa, superfamília, classe Mammalia, tribo.
- C) Mammalia, família Drosophilidae, reino Animalia, subclasse, *Phoneutria fera*.
- D) *Panthera onca*, infraordem, subtribo, espécie, domínio.
- E) gênero, lobo-guará, raça, *Canis*, subespécie.

32. Dois nomes de espécies são considerados sinônimos objetivos se foram:

- A) baseados no mesmo holótipo.
- B) propostos na mesma data pelo mesmo autor.
- C) baseados em exemplares provenientes do mesmo topotipo.
- D) propostos na mesma data, mas por autores diferentes.
- E) baseados em indivíduos de sexo diferentes.

33. Ao se transferir a espécie-tipo do gênero *Abab* Buarque, 1969 para o gênero *Yzyz* Rosa, 1935:

- A) a espécie-tipo de *Abab* passa a ser a espécie-tipo de *Yzyz*.
- B) o gênero *Yzyz* passa a ser homônimo do gênero *Abab*.
- C) uma nova espécie-tipo deve ser proposta para o gênero *Abab*.
- D) o nome genérico *Abab* permanece válido, porém indisponível.
- E) o gênero *Abab* passa a ser sinônimo do gênero *Yzyz*.

**34.** Em 1842, Rubmar descreve o gênero *Ganthanyca*, incluindo sete espécies novas descritas neste mesmo trabalho, *G. quadrifita*, *G. furcata*, *G. trifida*, *G. bispina*, *G. subinterrupta*, *G. bifida* e *G. nervosa*, mas não designa uma espécie-tipo para o gênero. Em 1857, Syles descreve a espécie nova *Ganthanyca septima*. Em seu artigo de 1883, Syles reconhece dois agrupamentos distintos de espécies em *Ganthanyca* Rubmar, 1842. Para um deles, composto por sete espécies (*G. quadrifita*, *G. furcata*, *G. bispina*, *G. subinterrupta*, *G. bifida*, *G. nervosa* e *G. septima*), Syles mantém o nome *Ganthanyca* e para o outro, composto de apenas uma espécie descrita originalmente por Rubmar (1842), descreve o gênero novo *Thaitrangycana*, apresentando a nova combinação *Thaitrangycana trifida* (Rubmar, 1842). As espécies-tipo dos dois gêneros não foram designadas nominalmente. Em 1923, Nosmailliw revisa o gênero *Thaitrangycana*, mantém a organização de Syles (1883) e designa *T. septima* (Syles, 1857) como a espécie-tipo do gênero.

Com base no histórico apresentado, assinale a alternativa correta.

- A) Os nomes dos gêneros *Ganthanyca* Rubmar, 1842 e *Thaitrangycana* Syles, 1883 não são válidos, pois não tiveram suas espécies-tipo designadas originalmente.
- B) *Ganthanyca trifida* Rubmar, 1842 é a espécie-tipo do gênero *Thaitrangycana* Syles 1883, designada por monotipia.
- C) *Thaitrangycana septima* (Syles, 1857) é a espécie-tipo do gênero *Thaitrangycana* por ter sido nominalmente designada na revisão de Nosmailliw (1923).
- D) A espécie-tipo do gênero *Ganthanyca* Rubmar, 1842 é *G. quadrifeta* Rubmar, 1842, pois foi a primeira espécie descrita – quando da descrição do gênero – pelo autor.
- E) O gênero *Thaitrangycana* Syles, 1883 deve ser considerado um subgênero de *Ganthanyca* Rubmar, 1842, pois foi criado para abrigar apenas a espécie *G. trifida* Rubmar, 1842.

**35.** Assinale a alternativa correta quanto à citação *Cytium (Ralaria) datorum* (Gmilin, 1791).

- A) Gmilin descreveu a espécie *datorum* originalmente em *Cytium* no ano de 1791.
- B) *Ralaria* aparece entre parênteses para indicar que houve uma nova combinação.
- C) Gmilin descreveu *Cytium datorum* em 1791, mas não designou um holótipo.
- D) Gmilin descreveu *datorum* no subgênero *Ralaria*, mas não no gênero *Cytium*.
- E) Gmilin descreveu o atual *Cytium datorum* em outro gênero, não em *Cytium*.

**36.** A espécie *Baeatrea desiderata* Shammer apresenta uma descrição muitíssimo sucinta e imprecisa e seu único tipo (holótipo) é um exemplar imaturo, completamente pálido e encontra-se parcialmente destruído, sem nenhuma das pernas. Todas as demais espécies conhecidas desse gênero apresentam coloração vistosa e muitos de seus caracteres diagnósticos estão nas pernas. Como as características apresentadas na descri-

ção original e aquelas que podem ser observadas no holótipo são insuficientes para se determinar esta espécie, ela pode ser considerada:

- A) *nomen oblitum*.
- B) *incertae sedis*.
- C) sinônimo sênior.
- D) espécie inquirenda.
- E) *nomen nudum*.

**37.** Algumas informações básicas são necessárias e devem constar na etiqueta de procedência e na etiqueta de identificação de espécies depositadas em coleções. Assinale a alternativa que melhor atende esta afirmação.

- A) Procedência: coordenadas geográficas, tipo de aparelho de coleta. Identificação: nome do identificador, ano da identificação e tipo de conservante.
- B) Procedência: código do ponto de coleta, nome do coletor e tipo de ambiente. Identificação: nome da espécie, método de fixação e nome do curador da coleção.
- C) Procedência: localidade de coleta, coordenadas geográficas, tipo de aparelho de coletor. Identificação: nome da espécie com autor e ano e ano da identificação.
- D) Procedência: localidade de coleta, data de coleta, coletor. Identificação: nome da espécie com autor e ano, nome do identificador e ano da identificação.
- E) Procedência: localidade de coleta e nome da espécie com autor e ano. Identificação: tipo de ambiente, nome do identificador e ano de tombamento.

**38.** Ao longo da história evolutiva dos metazoários, diferentes grupos assumiram um modo de vida parasitário. Para tal, foram necessárias algumas modificações morfo-fisiológicas nos grupos que assumiram uma vida endoparasitária em relação ao plano básico de seus parentes de vida livre. Assinale o conjunto de características que melhor representa adaptações à vida endoparasitária.

- A) Redução de apêndices, desenvolvimento de estruturas fotorreceptoras, desenvolvimento de estruturas excretoras, grande desenvolvimento do aparelho reprodutor, com a formação de grande quantidade de ovos.
- B) Desenvolvimento de estruturas de fixação, redução de estruturas sensoriais, tubo digestivo complexo com diferentes órgãos acessórios, redução de estruturas excretoras.
- C) Desenvolvimento de apêndices, desenvolvimento de estruturas fotorreceptoras, redução de estruturas excretoras, grande desenvolvimento do aparelho reprodutor, com a formação de pequena quantidade de ovos.
- D) Desenvolvimento de estruturas fotorreceptoras, grande cefalização com maior concentração ganglionar na parte anterior do corpo, redução de estruturas respiratórias, redução do aparelho reprodutor.
- E) Desenvolvimento de estruturas de fixação, redução de estruturas sensoriais, descentralização do sistema nervoso, desenvolvimento do aparelho reprodutor, com a formação de grande quantidade de ovos.



- 39.** Durante a história evolutiva da Terra, vários grupos de metazoários passaram do ambiente aquático para o ambiente terrestre, com maior ou menor eficiência. Essa passagem só tornou-se possível a partir de modificações em diversas estruturas, órgãos e sistemas. A diferença no acúmulo dessas mudanças e em sua combinação permitiu ainda que determinados grupos tivessem maior sucesso na ocupação deste ambiente do que outros. Assinale o conjunto de características que permitiu à vida terrestre com menor dependência de água do ambiente.
- A) Cutícula permeável à água; internalização das estruturas respiratórias, com pequenas aberturas; excreção de ureia; fertilização externa; desenvolvimento do embrião diretamente no meio ambiente.
- B) Impermeabilização da cutícula; internalização das estruturas respiratórias, com pequenas aberturas; excreção de ureia; fertilização interna; desenvolvimento do embrião diretamente no meio ambiente.
- C) Impermeabilização da cutícula; internalização das estruturas respiratórias, com pequenas aberturas; excreção de ácido úrico; fertilização interna; formação de ovos com casca impermeável.
- D) Cutícula permeável à água; respiração cutânea; estruturas excretoras com alças mais longas e/ou com câmaras de retenção; fertilização interna; formação de ovos com casca impermeável.
- E) Impermeabilização da cutícula; internalização das estruturas respiratórias, com pequenas aberturas; excreção de amônia; fertilização interna; desenvolvimento do embrião dentro do corpo materno.
- 40.** O crescimento de um animal pode se dar de diversas formas, respeitando a relação existente entre superfície e volume. Um aumento desproporcional nesta relação faz com que as células mais internas do corpo fiquem mais distantes do meio ambiente, e, portanto, das fontes de oxigênio, de alimento e do local de eliminação de resíduos indesejáveis. Assinale a alternativa que explica corretamente a dependência entre superfície e volume.
- A) Para um metazoário ser viável, o aumento de tamanho implica, necessariamente, em mudança de forma.
- B) Não há qualquer problema desde que volume e superfície aumentem linearmente.
- C) Metazoários com grande relação superfície/volume têm menor propensão a trocar compostos com o meio externo.
- D) Metazoários com baixa relação superfície/volume tendem a apresentar menor demanda metabólica.
- E) Relações de tamanho têm apenas valor ecológico.
- 41.** Maffei (1881) descreveu *Mutilla serina*, a partir de exemplares coletados ao sul da Irlanda e na costa oeste de Portugal. Maffei citou ainda, no tópico Distribuição, que essa espécie ocorre também em material proveniente do Arquipélago das Canárias, havendo, portanto, claro indício de que este material também foi estudado. Uma vez que não foram selecionados exemplares específicos para compor a série-tipo, os exemplares analisados por Maffei (1881) devem ser considerados como:
- A) paralectótipos, uma vez que a descrição original da espécie ocorreu em 1881.
- B) síntipos, apenas os lotes contendo os exemplares do sul da Irlanda e na costa oeste de Portugal.
- C) série-tipo inexistente, devendo-se nomear um Neótipo para *Mutilla serina*.
- D) parátipos, uma vez que nenhum exemplar específico foi selecionado como série-tipo.
- E) síntipos, todos os lotes supostamente examinados por Maffei (1881).
- 42.** Durante atividades de rotina de organização de coleção científica foram encontrados exemplares de duas espécies até então desconhecidas. Ambas foram formalmente descritas por Alan & Moore (1981), seguindo-se os requisitos do Código Internacional de Nomenclatura Zoológica, com os nomes de *Phallapius (Phallapius) atlanticus* (p. 450) e *Phallapius (Poseidonis) atlanticus* (p. 470). Considerando ambos os nomes, assinale a alternativa correta.
- A) Tratam-se de nomes não disponíveis.
- B) Tratam-se de sinônimos, devendo-se selecionar nova série-tipo.
- C) Tratam-se de homônimos secundários e ambos devem ser substituídos.
- D) Ambos os nomes são válidos.
- E) Tratam-se de homônimos primários, sendo um dos nomes inválido.
- 43.** Estudos filogenéticos visam compreender as relações de parentesco evolutivo entre os seres vivos. Atualmente, não faz mais sentido manter nas classificações biológicas grupos como “Peixes” sem a inclusão de Tetrapoda, ou como “Répteis” sem a inclusão de aves e mamíferos. Assinale a alternativa que apresenta a explicação correta para este fato.
- A) “Peixes” e “Répteis” são monofiléticos, compartilhando ancestrais comuns e exclusivos.
- B) “Peixes” e “Répteis” representam grupos baseados em simplesiomorfias e homoplasias.
- C) Tanto “Peixes” quanto “Répteis” apresentam muitas inconsistências taxonômicas.
- D) Embora “Peixes” represente um grau, eles compartilham um ancestral comum exclusivo.
- E) “Répteis” são o resultado de convergências evolutivas reticuladas.
- 44.** Embora discutidas há muitos séculos, foi apenas no final do séc. XIX que o conceito de evolução revolucionou as Ciências a partir das ideias defendidas por Darwin e Wallace. Hoje o conceito de evolução foi bastante discutido e revisado. Assinale, dentre as alternativas a seguir, aquela que melhor se aplica a este conceito.
- A) Evoluir é tornar-se melhor e mais aprimorado.
- B) A evolução promove o aumento linear de complexidade morfológica dos organismos.
- C) As mutações são aleatórias, a seleção é cumulativa e não aleatória.
- D) Na disputa por espaço e recursos alimentares, apenas os mais fortes sobreviverão.
- E) Na natureza, as pressões seletivas são originadas *a priori*.

45. Em muitos invertebrados de corpo mole, o sistema locomotor depende em grande parte de ondas de contração e relaxamento muscular, não raro associadas a cavidades preenchidas por fluido. Tais ondas de contração podem variar em função de aspectos ambientais, filogenéticos e comportamentais. Ondas de contração que se propagam na mesma direção de deslocamento do animal são ditas ondas diretas e, quando em direção contrária, ondas retrógradas. Considerando ambos os casos, assinale a afirmativa **INCORRETA**.
- A) Ondas retrógradas conferem maior velocidade de deslocamento.
  - B) Ondas diretas proveem maior capacidade de sobrepujar forças de resistências altas.
  - C) Mesmo animais ditos acelomados podem se deslocar por ondas de contração, sejam estas diretas ou retrógradas.
  - D) Ondas diretas podem ser consideradas um sistema de marcha lenta.
  - E) Por suas características, ondas retrógradas estão presentes apenas em invertebrados metaméricos.
46. O aumento de tamanho nos metazoários apresenta uma série de vantagens, tais como maior potencial reprodutivo pela geração de maior número de gametas, imunidade contra certos predadores, maior capacidade de disputa por territórios e recursos. Em contrapartida, quanto maior a massa corporal de um animal maior será a sua demanda metabólica e, conseqüentemente, maior será a quantidade de alimento ingerido por unidade de tempo. Visando equilibrar esta equação, podemos observar variadas formas de exploração de recursos alimentares em diferentes táxons. Assinale a alternativa correta.
- A) A alimentação suspensívora é pouco distribuída entre os invertebrados por apresentar um elevado gasto energético em função da ação de estruturas filtradoras, que precisam gerar corrente constantemente.
  - B) Uma vez que há grande riqueza de matéria orgânica altamente energética e facilmente digerível no assoalho oceânico, organismos “comedores de depósito” podem fazer a ingestão de baixa quantidade de sedimento e apresentam taxa de crescimento bastante acelerada.
  - C) O tubo digestivo é um sistema complexo, o qual é integralmente preservado, em termos anatômicos e funcionais, em quase todos os animais endoparasitas ou que dependem de íntimas associações endossimbiontes.
  - D) A classificação da alimentação animal com base no item consumido (e não com base no método de obtenção de alimento, como por exemplo “pastador” ou “parasita”) é um método altamente eficiente. Por isso, classificações como “carnívoro”, “herbívoros” ou “omnívoros” se aplicam bem a praticamente todos os hábitos alimentares conhecidos.
  - E) O consumo e digestão de material macrófito (como algumas algas e plantas) evoluiu relativamente tarde entre os metazoários e, exceto quando auxiliado por simbioses presentes no tubo digestivo, permanece sendo um processo pouco eficiente.
47. O estudo e mapeamento da biodiversidade de determinado local ou região envolve diversos estágios, desde a obtenção de autorização para coleta até a inclusão de material-testemunho para ser estudado em coleções científicas adequadas. Assinale a alternativa **INCORRETA**.
- A) Uma coleção zoológica é um repositório, teoricamente permanente, da riqueza histórica e do patrimônio genético de um território, permitindo o desenvolvimento de pesquisas científicas e subsidiando a tomada de decisões do poder público.
  - B) Coleções têm finalidade didático-científica, servindo como ferramenta para obtenção de informações sobre composição, distribuição e manutenção da biodiversidade de um dado ambiente.
  - C) Coleções zoológicas são locais para conservação temporária de material, o qual, via de regra, será útil apenas durante um estudo e posteriormente deverá ser descartado.
  - D) O zoólogo é o profissional que se dedica ao estudo dos metazoários. Faz parte de suas atribuições ir a campo e realizar coleta de indivíduos em seus habitats, promover a preparação, triagem e identificação do material coletado e o seu correto acondicionamento em instituições compromissadas em preservar este patrimônio.
  - E) A forma de acondicionamento dos exemplares em coleção zoológica é em geral dependente do grupo taxonômico estudado, podendo haver preservação em meio líquido (álcool, formol), seco (ossos, conchas, peles, penas), resíduos de atividades (ninhos, colmeias) ou registros digitais (atividades sonoras, filmagens, fotografias).
48. Considere dois metazoários hipotéticos que vivem em meio aquoso e apresentam exatamente o mesmo formato hidrodinâmico, diferindo apenas em relação a atributos como tamanho e massa corporal. Um deles tem o tamanho e a massa corporal de uma baleia e o outro, o tamanho e a massa corporal de um pequeno crustáceo planctônico. Em relação aos problemas relativos ao deslocamento destes organismos em seu meio, assinale a alternativa correta.
- A) O organismo de menor tamanho precisa lidar com a predominância de força de viscosidade; para o organismo maior, o fator mais importante é a força inercial.
  - B) O formato é o principal fator regulador do deslocamento em meio aquoso. Neste caso, o formato hidrodinâmico é idêntico nos dois organismos.
  - C) Apesar de ambos apresentarem o mesmo formato hidrodinâmico, forças de viscosidade levarão o organismo de maior tamanho a gastar mais energia.
  - D) Organismos de menor tamanho movem-se em um mundo onde predominam forças inerciais e, portanto, precisam de muita energia para permanecer em movimento.
  - E) O organismo de menor tamanho gastará pouca energia para se manter em movimento, visto que apresenta uma massa corporal menor e, conseqüentemente, é mais leve.

- 49.** Membros de um laboratório de zoologia fazem rotineiramente saídas de campo a fim de coletar amostras de uma população de indivíduos com propósitos diversos, tais como fazer o levantamento de fauna de uma dada localidade, comparar a variação morfológica de indivíduos de uma mesma espécie, reunir informações sobre variação ontogenética, dimorfismo sexual, etc. Uma coleta bem sucedida envolve uma série de passos, antes e após o retorno ao laboratório. Neste sentido, assinale a alternativa correta.
- A) O livro de campo deve conter informações como data e local de coleta, coletores, informações do ambiente, tipo de coleta e/ou número de exemplares.
- B) Todo material coletado deve sempre ser fixado em meio líquido, com conservante apropriado.
- C) A associação entre as informações de coleta e o material coletado, tais como rótulos, etiquetas ou números de campo, é opcional e muitas vezes desnecessária.
- D) O material coletado deve ser catalogado em um livro de tombo, o qual consiste apenas de alguns comentários simples sobre as atividades realizadas.
- E) É aconselhável que o material incorporado à coleção seja acondicionado sem ordenamento, uma vez que esta etapa demanda muito tempo para realização.
- 50.** Dentre os metazoários pode-se observar diversas estratégias de transporte interno de nutrientes, gases e resíduos metabólicos entre as diferentes partes do corpo. Qualquer sistema de fluidos que reduza funcionalmente a distância de difusão entre estes produtos e as células do corpo é tratado como um sistema circulatório. Assinale a alternativa que melhor explica a condição observada num dado grupo animal.
- A) Equinodermos apresentam um sistema de transporte interno extremamente simples e pouco eficiente, o qual os torna incapazes de ocupar ambientes de água doce.
- B) O sistema circulatório dos cefalocordados compreende um sistema de vasos fechados, em um padrão de circulação semelhante ao observado em muitos vertebrados.
- C) Oligoquetos apresentam sistema circulatório aberto, uma vez que sua condição metamérica permite que cada segmento apresente circulação interna independente.
- D) Por serem celomados, os moluscos apresentam sistema circulatório fechado, sendo este mais desenvolvido nos polvos e lulas.
- E) O modo de vida extremamente ativo dos insetos alados só foi alcançado com o surgimento do sistema traqueal e graças à circulação rápida de sangue em um sistema circulatório fechado operando em alta pressão.
- 51.** Determinadas mudanças evolutivas na forma derivam de modificações nas taxas de desenvolvimento embrionário de certas estruturas de uma espécie em relação as mesmas estruturas em um de seus ancestrais. Entre os tipos de processos que resultam em tais mudanças, podemos citar a retenção de características embrionárias ou em estágio larval nos adultos. Assinale a alternativa que denomina corretamente este processo.
- A) Deslocamento positivo.
- B) Peramorfose.
- C) Pedomorfose.
- D) Isometria.
- E) Pré-deslocamento.
- 52.** Considerando os derivados das camadas germinativas em Vertebrados, assinale a alternativa correta.
- A) Medula espinhal (endoderme), tireoide (mesoderme), rins (ectoderme).
- B) Pâncreas (endoderme), retina (mesoderme), esqueleto apendicular (ectoderme).
- C) Fígado (endoderme), músculos esqueléticos (mesoderme), cérebro (ectoderme).
- D) Nervos cranianos (endoderme), coluna vertebral (mesoderme), paratireoide (ectoderme).
- E) Mandíbulas (endoderme), ouvido interno (mesoderme), gônadas (ectoderme).
- 53.** Uma das hipóteses mais aceitas em Vertebrados quanto ao surgimento das mandíbulas é sua origem a partir de modificações do arco mandibular (primeiro arco branquial), o que levou à diversificação dos Gnatostomados. Algumas das modificações estão relacionadas à articulação (suspensão) das mandíbulas ao condrocrânio. Entre as modificações, algumas linhagens apresentavam a condição na qual o elemento dorsal das mandíbulas (palatoquadrad) se articula anteriormente com o condrocrânio e posteriormente com a hiomandíbula (elemento do segundo arco branquial – arco hioide). Outra condição é aquela na qual as mandíbulas se articulam apenas com a hiomandíbula, o que resulta num mecanismo articular mais flexível. Assinale a alternativa correta quanto à designação de cada uma das condições, respectivamente.
- A) Suspensão autostílica e suspensão holostílica.
- B) Suspensão anfistílica e suspensão hiostílica.
- C) Suspensão hiostílica e suspensão holostílica.
- D) Suspensão holostílica e suspensão anfistílica.
- E) Suspensão autostílica e suspensão anfistílica.
- 54.** Durante o processo de ingestão de alimentos, é comum o eventual relato de obstrução das vias respiratórias por partes do alimento (engasgo). Este fenômeno pode ser observado em alguns vertebrados. No entanto, entre outros grupos de metazoários, como os insetos, o engasgo não ocorre. Considerando alguns dos mecanismos de respiração e alimentação e sob o ponto de vista evolutivo, assinale a alternativa que explica corretamente essa diferença.
- A) Tanto nos vertebrados quanto nos insetos, as vias alimentar e respiratória se desenvolveram a partir de estruturas anatômicas independentes.
- B) Tanto nos vertebrados quanto nos insetos, as vias alimentar e respiratória se desenvolveram a partir de uma mesma estrutura anatômica.
- C) Nos vertebrados, modificações das vias alimentares levam a eventuais obstruções das vias respiratórias; nos insetos, ambas as vias estão intercruzadas, porém não ocorre obstrução.
- D) Tanto nos vertebrados quanto nos insetos, as vias alimentar e respiratória estão intercruzadas, porém ao longo da história evolutiva dos insetos desenvolveram-se mecanismos de desobstrução.
- E) Nos vertebrados, modificações numa mesma estrutura anatômica ao longo da história evolutiva do grupo levaram à condição na qual as vias alimentar e respiratória se cruzassem, enquanto nos insetos, tais vias se desenvolveram a partir de estruturas independentes.

55. Considere a situação hipotética a seguir. Uma espécie nova de peixe foi descrita no ano de 2014. Em princípio, o primeiro registro conhecido dessa espécie ocorreu a partir de diversas fotografias de alta resolução de um exemplar realizadas em seu habitat. Diversas tentativas na captura de espécimes não lograram sucesso. Assim, um trio de pesquisadores procedeu a descrição da espécie exclusivamente a partir desse material fotográfico, considerando que era possível diagnosticar o táxon de outros do mesmo gênero. Em 2016, uma expedição resultou na captura de material abundante aparentemente daquela espécie descrita em 2014. Ao examinar este material, os pesquisadores se depararam com algumas características que sugeriam se tratar de mais de um táxon. Ao comparar o material com a descrição e fotografias publicadas, os pesquisadores perceberam que não estavam contempladas as características que indicavam a distinção em mais de uma espécie. Nesse contexto, assinale a alternativa correta.

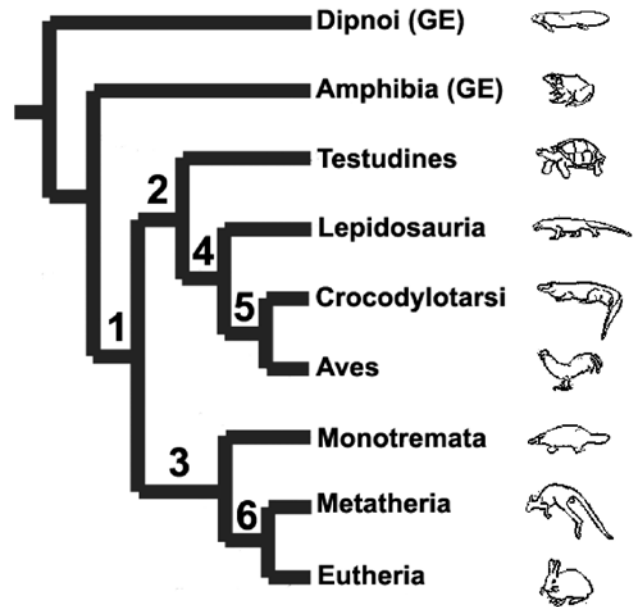
- A) Com base no material coletado, os pesquisadores descreverão outros táxons inequivocamente distintos da espécie descrita em 2014, uma vez que não foi assinalado um exemplar-tipo para o táxon.
- B) Com base no material coletado, os pesquisadores não conseguirão atribuir um conjunto de exemplares inequivocamente à espécie descrita em 2014 com base nas novas características, uma vez que não foi designado um exemplar-tipo para o táxon.
- C) Com base no material coletado, os pesquisadores atribuirão inequivocamente um conjunto de exemplares à espécie descrita em 2014, que poderá ser reconhecida também a partir das novas características.
- D) Os pesquisadores atribuirão inequivocamente todo o material coletado à espécie descrita em 2014, o qual assumirá o papel de tipos secundários.
- E) Os pesquisadores atribuirão inequivocamente todo o material coletado a uma nova espécie a ser descrita.

56. Considere a situação hipotética a seguir. O pesquisador Anthony Butler precisou examinar material de *Lagunia sunrisei* (Ward, 1792), uma espécie cujos tipos se encontram no Museu de História Natural, em Londres. Originalmente, a descrição se baseou em três exemplares e não foi designado um exemplar tipo. Ao examinar os espécimes, o pesquisador resolveu escolher um indivíduo entre os três e anexou a ele uma etiqueta contendo a palavra “neótipo”. Nesse contexto, assinale a alternativa correta.

- A) O pesquisador deveria designar um holótipo a partir dos três exemplares síntipos.
- B) O pesquisador deveria designar um parátipo a partir dos três exemplares síntipos.
- C) O pesquisador deveria designar um cótipo a partir dos três exemplares síntipos.

- D) O pesquisador deveria designar um lectótipo a partir dos três exemplares síntipos.
- E) O pesquisador deveria designar um topótipo a partir dos três exemplares síntipos.

57. Considere a figura com uma hipótese simplificada das relações filogenéticas entre as linhagens de Amniota e dois grupos externos (Dipnoi e Amphibia).

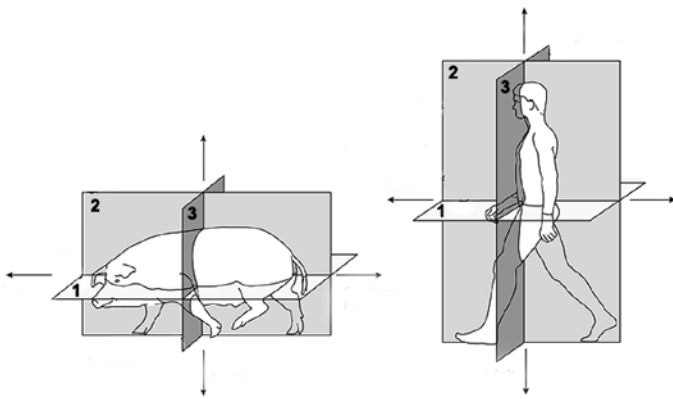


(GE) Grupo externo

Assinale a alternativa que indica a evidência do monofiletismo para cada um dos seis grupos assinalados na figura.

- A) Ovo amniótico (1); duas aberturas na região temporal do crânio (2); pelos (3); astragalo+calcâneo (4); fenestra na mandíbula inferior (5); molares tribosfênicos (6).
- B) Ovo amniótico (1); fenestra na mandíbula inferior (2); pelos (3); astragalo+calcâneo (4); duas aberturas na região temporal do crânio (5); molares tribosfênicos (6).
- C) Ovo amniótico (1); fenestra na mandíbula inferior (2); molares tribosfênicos (3); astragalo+calcâneo (4); duas aberturas na região temporal do crânio (5); pelos (6).
- D) Ovo amniótico (1); astragalo+calcâneo (2); pelos (3); duas aberturas na região temporal do crânio (4); fenestra na mandíbula inferior (5); molares tribosfênicos (6).
- E) Ovo amniótico (1); fenestra na mandíbula inferior (2); molares tribosfênicos (3); duas aberturas na região temporal do crânio (4); astragalo+calcâneo (5); pelos (6).

58. A figura assinala três planos anatômicos (1, 2, 3) no corpo de um animal quadrúpede e um bípede.



Assinale a alternativa que indica corretamente o nome do plano e suas partes delimitadas.

- A) Plano transversal (quadrúpede) ou frontal (bípede), delimita as partes cranial/anterior e caudal/posterior (1); Plano sagital (quadrúpede e bípede), delimita as partes esquerda e direita (2); Plano frontal (quadrúpede) ou transversal (bípede), delimita as partes dorsal/superior e ventral/inferior (3).
- B) Plano transversal (quadrúpede e bípede), delimita as partes dorsal/superior e ventral/inferior (1); Plano sagital (quadrúpede e bípede), delimita as partes esquerda e direita (2); Plano frontal (quadrúpede e bípede), delimita as partes cranial/anterior e caudal/posterior (3).
- C) Plano frontal (quadrúpede) ou transversal (bípede), delimita as partes dorsal/superior e ventral/inferior (1); Plano sagital (quadrúpede e bípede), delimita as partes esquerda e direita (2); Plano transversal (quadrúpede) ou frontal (bípede), delimita as partes cranial/anterior e caudal/posterior (3).
- D) Plano frontal (quadrúpede e bípede), delimita as partes dorsal/superior e ventral/inferior (1); Plano sagital (quadrúpede e bípede), delimita as partes esquerda e direita (2); Plano transversal (quadrúpede e bípede), delimita as partes cranial/anterior e caudal/posterior (3).
- E) Plano frontal (quadrúpede) ou transversal (bípede), delimita as partes cranial/anterior e caudal/posterior (1); Plano sagital (quadrúpede e bípede), delimita as partes esquerda e direita (2); Plano transversal (quadrúpede) ou frontal (bípede), delimita as partes dorsal/superior e ventral/inferior (3).

59. Considere os conceitos de grupos naturais conforme a Sistemática Filogenética ou Cladística. Assinale a alternativa em notação parentética na qual os táxons “X”, “Y” e “Z” **NÃO** formam um grupo monofilético.

- A) (W(K(Z,X,Y)))
- B) (W((K(Z,Y))X))
- C) (K(W((Z,X)Y)))
- D) ((K((Z,Y)X))W)
- E) (W(((X,Y)Z)K))

60. Grande parte da tarefa de um Sistemata consiste em obter dados informativos dos organismos e convertê-los em hipóteses filogenéticas. Nesse contexto, assinale a alternativa correta.

- A) A variação e subsequente informação filogenética podem estar presentes em qualquer sistema orgânico, e a única maneira de se detectar e obter esta informação é estudar os sistemas comparativamente.
- B) Fontes de dados muito restritas devem obrigatoriamente ser descartadas *a priori* em estudos filogenéticos.
- C) Existem necessariamente caracteres típicos, e de uso exclusivo, de determinadas categorias taxonômicas.
- D) A fim de se investigar as relações filogenéticas de qualquer grupo de organismos, é necessário eliminar previamente os caracteres contínuos.
- E) No caso de hipóteses filogenéticas distintas erigidas a partir de um mesmo conjunto de organismos, porém com base em fontes de caracteres totalmente diferentes, a hipótese mais recente deve prevalecer.



UFRJ

---